



CEDRUS
95-060 Brzeziny, ul. Przemysłowa 1
www.cedrus.com.pl
email: biuro@cedrus.com.pl
tel. (+48) 46 874 18 60



PRZYCZEPKA SP22111 INSTRUKCJA OBSŁUGI

UWAGA:

Należy przeczytać instrukcję obsługi i wszystkie informacje dotyczących środków ostrożności przed uruchomieniem maszyny. Należy zachować instrukcję do późniejszego użytku.

Tłumaczenie instrukcji oryginalnej z języka angielskiego.

SPIS TREŚCI

Zasady bezpieczeństwa	3
Oznaczenia komunikatów ostrzegawczych	4
Funkcje i sterowanie	5
Części i elementy przyczepki	6
Montaż	8
Użytkowanie	13
Konserwacja i przechowywanie urządzenia	14
Specyfikacja techniczna	15
Schemat i lista części zamiennych	16



ZASADY BEZPIECZEŃSTWA



NALEŻY PRZECZYTAĆ I ZROZUMIEĆ treści zawarte w niniejszej instrukcji obsługi przyczepki

Operator musi przeczytać i zrozumieć wszystkie informacje dotyczące bezpieczeństwa i ostrzeżeń, instrukcje użytkowania, konserwacji i przechowywania przed uruchomieniem tego urządzenia. Niewłaściwa obsługa i konserwacja przyczepki może spowodować poważne obrażenia operatora lub osób postronnych.

Ostrzeżenia dotyczące użytkowania

- Nigdy nie należy przewozić pasażerów siedzących lub stojących na przyczepce.
- Nie pozwalać dzieciom bawić się, stać lub wchodzić na urządzenie.
- Zawsze sprawdzać przyczepkę przed użyciem, aby upewnić się, że jest w dobrym stanie.
- Natychmiast wymienić lub naprawić uszkodzone lub zużyte części.
- Zawsze sprawdzać, dokręcać komponenty i inne zmontowane części przed rozpoczęciem pracy.
- Nie przekraczać maksymalnej ładowności urządzenia – 225 kg.
- Unikać dużych dziur i rowów podczas używania przyczepki.
- Zachować ostrożność podczas pracy na stromych zboczach (podjazdach).
- ZAWSZE należy korzystać z urządzenia ze zmniejszoną prędkością w trudnym terenie, wzdłuż potoków, rowów i na zboczach.
- Nie obsługiwać w pobliżu potoków, rowów i dróg publicznych.
- Aby uniknąć obrażeń ciała i / lub uszkodzenia sprzętu NIE PRZEKRACZAĆ 16 km/h.
- Zawsze należy zachować ostrożność podczas ładowania i rozładowywania przyczepki.
- Holować tylko zalecanymi pojazdami (traktory ogrodnicze / ciągniki i pojazdy terenowe).

Ostrzeżenia przed zmiążdżeniem, skaleczeniem lub uszkodzeniem części ciała

- Podczas obsługi urządzenia należy zawsze trzymać ręce i stopy z dala od ruchomych części.
- Podczas pracy zawsze należy utrzymywać miejsce pracy w czystości.
- Podczas obsługi przyczepki zawsze należy nosić sprzęt ochronny: ochronniki oczu, rękawice i buty robocze.



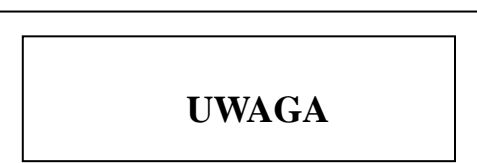
OSTRZEŻENIE

Ostrzeżenia, instrukcje i zasady bezpieczeństwa przedstawione w niniejszej instrukcji nie obejmują wszystkich możliwych warunków lub sytuacji, które mogą wystąpić. Operator musi zawsze zachować zdrowy rozsądek i ostrożność; są to czynniki, których nie można „wbudować” w ten produkt i które musi zapewnić operator.

Montaż jest wymagany

Produkt wymaga złożenia przed użyciem. Instrukcje znajdują się w sekcji „Montaż”. Ze względu na wagę i/lub rozmiar przyczepki zaleca się obecność innej osoby dorosłej w celu pomocy przy montażu. **NALEŻY SPRAWDZIĆ WSZYSTKIE KOMPONENTY** po otrzymaniu urządzenia, aby upewnić się, że żadnych elementów nie brakuje lub nie są uszkodzone.

Oznaczenia komunikatów ostrzegawczych

	<p>Jest to symbol ostrzeżenia o niebezpieczeństwie. Ostrzega o niebezpieczeństwie i potencjalnych obrażeniach. Należy postępować zgodnie ze wszystkimi komunikatami bezpieczeństwa, które występują obok tego symbolu, aby uniknąć obrażeń lub śmierci.</p>
	<p>NIEBEZPIECZEŃSTWO oznacza bezpośrednie zagrożenie, które, jeśli się go nie uniknie, <u>spowoduje</u> śmierć lub poważne obrażenia ciała.</p>
	<p>OSTRZEŻENIE wskazuje na potencjalnie niebezpieczną sytuację, której skutkiem <u>może być</u> śmierć lub poważne obrażenia.</p>
	<p>UWAGA wskazuje na potencjalnie groźną sytuację, która, jeśli się wydarzy, może spowodować niewielkie lub umiarkowane obrażenia.</p>
	<p>UWAGA stosowana bez symbolu wykrzyknika wskazuje na potencjalnie niebezpieczną sytuację, która może spowodować uszkodzenie mienia.</p>

CHARAKTERYSTYKA PRZYCZEPKI SP22111

Przyczepka, wyposażona w wytrzymałą konstrukcję z tworzywa sztucznego (polipropylen) ze stalową ramą, jest przeznaczona do przewożenia szerokiej gamy materiałów. Przyczepka ma unikalną funkcję, która pozwala użytkownikowi zmienić formę transportu z pchania na ciągnięcie w przeciągu kilku sekund. Przyczepka z łatwością przewiezie do 225 kg narzędzi, drewna opałowego, paszy dla zwierząt, śmieci, materiałów budowlanych lub czegokolwiek innego, co można przenieść. Nie należy przekraczać ładowności nominalnej podczas użytkowania przyczepki. Przyczepka posiada dodatkowo funkcję wywrotu oraz pompowane, łożyskowane koła.

Dane techniczne przyczepki są podane w sekcji „Specyfikacja techniczna” niniejszej instrukcji obsługi.

Funkcje i sterowanie

Należy przeczytać instrukcję obsługi przed uruchomieniem urządzenia oraz zapoznać się z lokalizacją i funkcją elementów sterujących. Należy zachować tę instrukcję do wykorzystania w przyszłości.



- 1) **Uchwyt do jazdy** – uchwyt w kształcie U.
- 2) **Skrzynia ładunkowa** – nie należy przekraczać maksymalnej ładowności 225 kg.
- 3) **Opony / koło** - nie przekraczać ciśnienia na poziomie 1.7 bar.
- 4) **Pedał zwalniający** – służący do wywrotki.
- 5) **Zaczep** – zaczep przegubowy uniwersalny, tylko z homologowanymi pojazdami.



UWAGA

Przeczytać i postępować zgodnie ze wszystkimi instrukcjami dotyczącymi montażu i obsługi. Niewłaściwy montaż tego urządzenia może spowodować poważne obrażenia użytkownika lub osób postronnych lub spowodować uszkodzenie sprzętu.

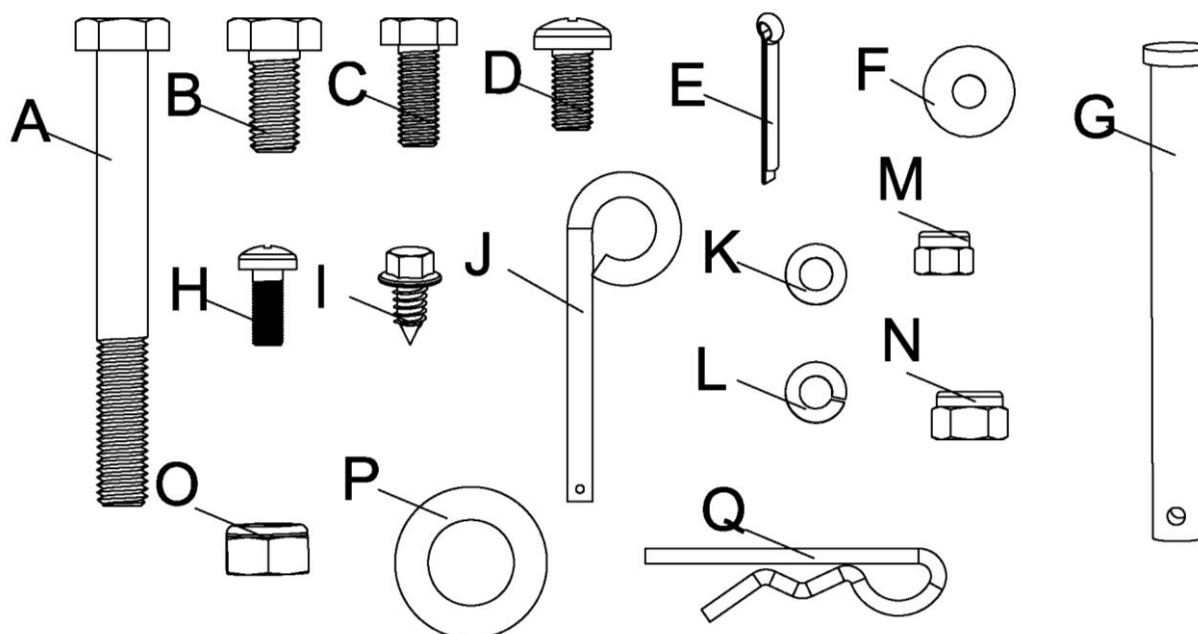
KOMPONENTY I MONTAŻ PRZYCZEPKI

Wyjąć wszystkie części z kartonu, a następnie je sprawdzić, aby upewnić się, że nie ma żadnych brakujących elementów przed rozpoczęciem montażu przyczepki, w krokach 1-10, opisanych poniżej.

NARZĘDZIA WYMAGANE DO MONTAŻU

- Szczypce
- Śrubokręt
- Klucze 10,14 i 17 mm

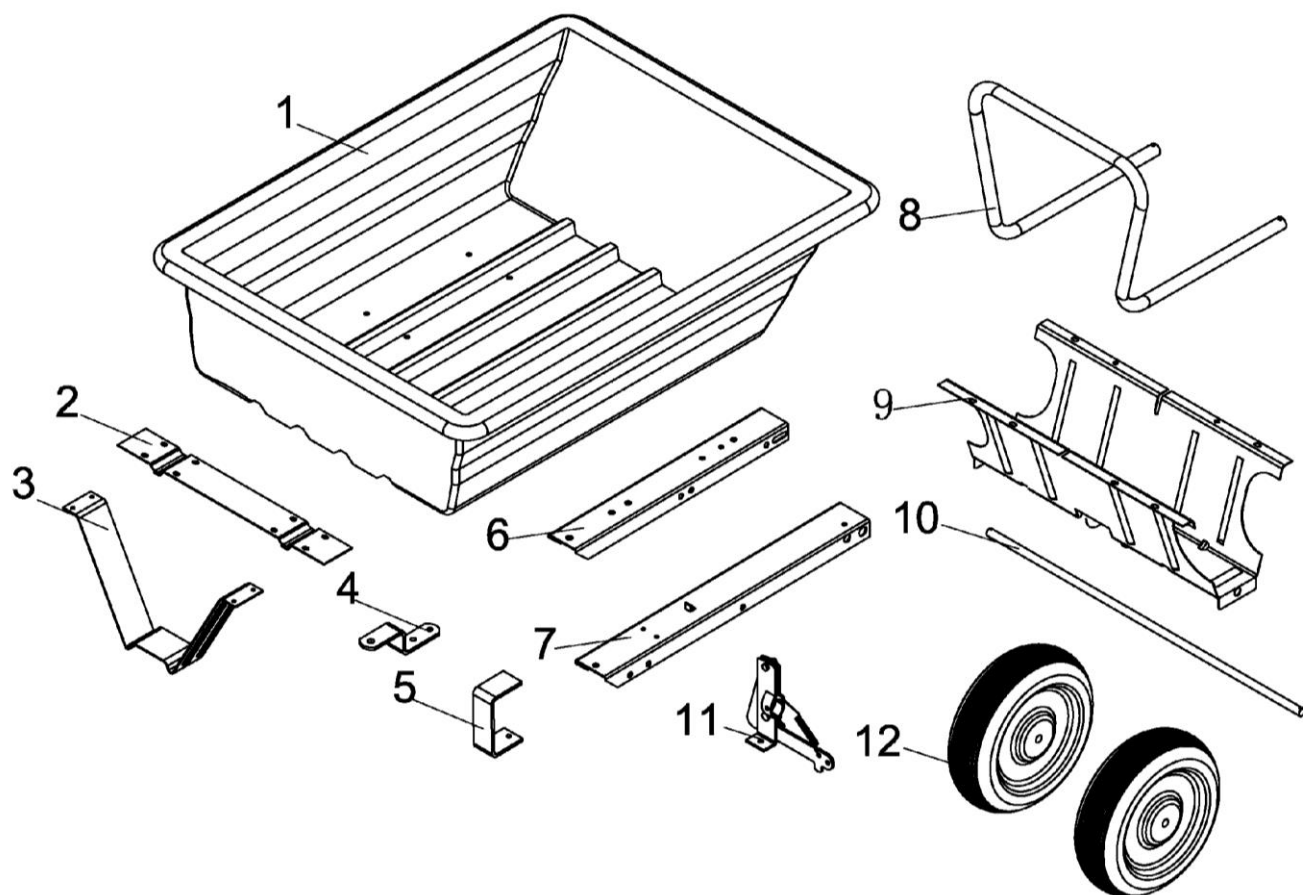
Części i elementy przyczepki



Nr	Opis	Ilość	Nr	Opis	Ilość
A	Śruba sześciokątna M10x95	1	J	Sworzeń zaczepu	1
B	Śruba sześciokątna M10x20	1	K	Podkładka płaska Ø6	2
C	Śruba sześciokątna M8x20	4	L	Podkładka sprężysta Ø6	2
D	Śruba sześciokątna M8x16	8	M	Nakrętka samokontrująca M6	8
E	Zawlecзка Ø3x25	2	N	Nakrętka samokontrująca M8	12
F	Podkładka płaska Ø6	4	O	Nakrętka samokontrująca M10	2
G	Sworzeń z łbem płaskim Ø13x98	1	P	Podkładka płaska Ø16	4
H	Śruba z łbem stożkowym M6x16	8	Q	Zawlecзка R Ø3	2
I	Śruba kołnierkowa ST6.3X13	2			

UWAGA: Po zakończeniu montażu mogą zostać dodatkowe nakrętki i śruby.

Części i elementy przyczepki



Nr	Opis	Ilość	Nr	Opis	Ilość
1	Skrzynia załadunkowa	1	7	Tylna część wpustu zaczepu	1
2	Płytkę zapadki zwalniającej	1	8	Uchwyt do jazdy	1
3	Wspornik zapadki	1	9	Wspornik ośki kół	1
4	Uchwyt zaczepu	1	10	Ośka	1
5	Wspornik podpórki	1	11	Zamek zapadki	1
6	Przednia część wpustu zaczepu	1	12	Koło	2

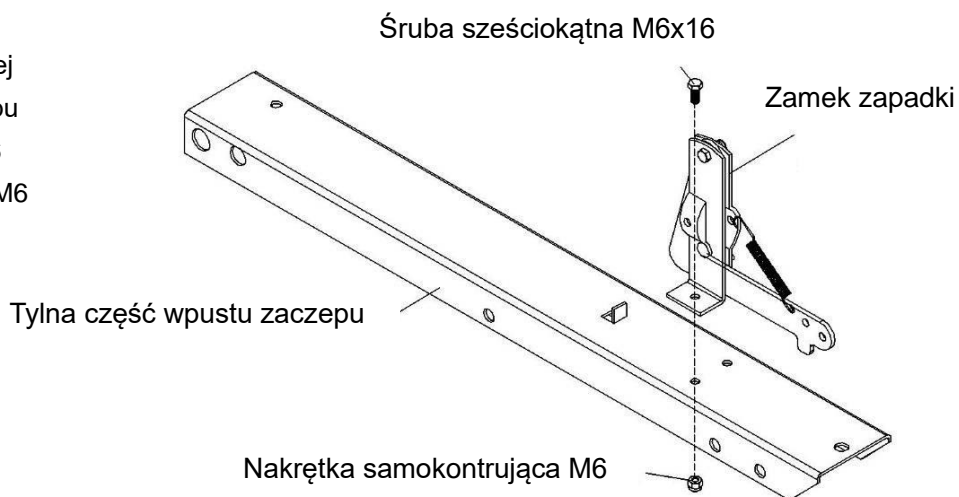
Montaż

KROK 1: Montaż zamka zapadki zwalniającej do wpustu zaczepu

1. Zamontować zamek zapadki zwalniającej do tylnej części wpustu zaczepu przy pomocy śruby sześciokątnej M6x16 i nakrętki samokontrującej M6. Dokręcić całkowicie wszystkie śruby.

Potrzebne części:

- 1 – Zamek zapadki zwalniającej
- 1 – Tylna część wpustu zaczepu
- 2 – Śruba sześciokątna M6x16
- 2 – Nakrętka samokontrująca M6

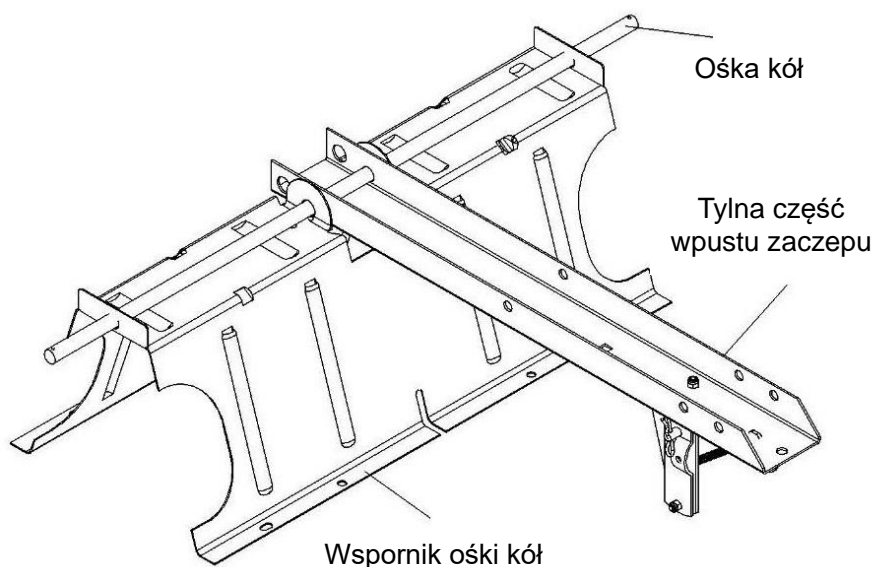


KROK 2: Montaż wspornika osi kół

1. Położyć tylną część wpustu zaczepu (otwartą stroną do góry) na wsporniku osi kół. Następnie wsunąć ośkę przez wspornik osi kół i wpust zaczepu.

Części potrzebne:

- 1 – Wspornik osi kół
- 1 – Tylna część wpustu zaczepu
- 1 – Ośka kół

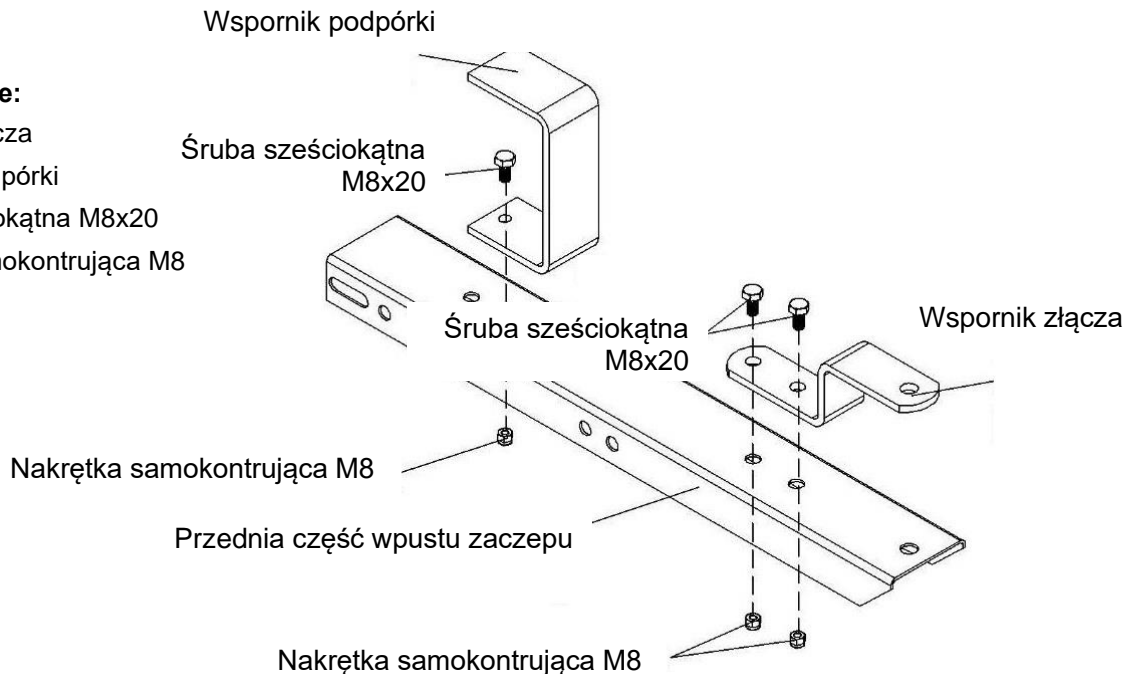


KROK 3: Montaż wspornika złącza oraz wspornika podpórki

1. Przymocować wspornik zaczepu do przedniej części wpustu zaczepu za pomocą śrub sześciokątnych M8x20 i nakrętek samokontrujących M8. Dokręcić.
2. Przymocować wspornik podpórki wpustu zaczepu za pomocą śruby sześciokątnej M8x20 i nakrętki samokontrującej M8. Dokręcić.

Części potrzebne:

- 1 – Wspornik złącza
- 1 – Wspornik podpórki
- 3 – Śruba sześciokątna M8x20
- 3 – Nakrętka samokontrująca M8

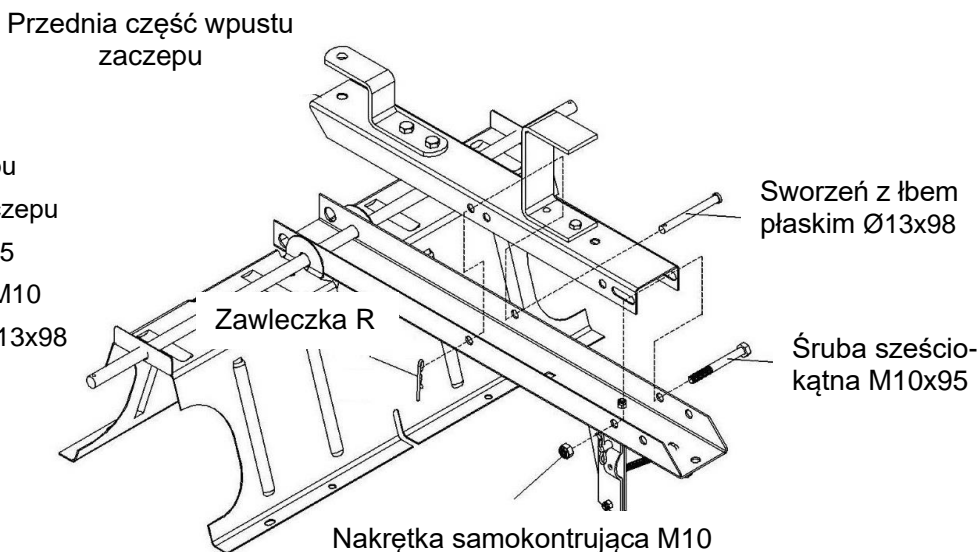


KROK 4: Montaż wpustu zaczepu i wspornika ośki kół

1. Umieścić przednią część w tylnej części wpustu zaczepu.
2. Przymocować element wpustu zaczepu za pomocą śruby sześciokątnej M10x95 i nakrętki samokontrującej M10. Dokręcić w taki sposób, aby wpust mógł się swobodnie obracać.
3. Włożyć sworzeń z łbem płaskim przez elementy wpustu zaczepu. Zabezpieczyć go za pomocą zawleczonej R.

Części potrzebne:

- 1 – Wspornik ośki kół
- 1 – Tylna część wpustu zaczepu
- 1 – Przednia część wpustu zaczepu
- 1 – Śruba sześciokątna M10x95
- 1 – Nakrętka samokontrująca M10
- 1 – Sworzeń z łbem płaskim Ø13x98
- 1 – Zawleczone R



KROK 5: Montaż koła

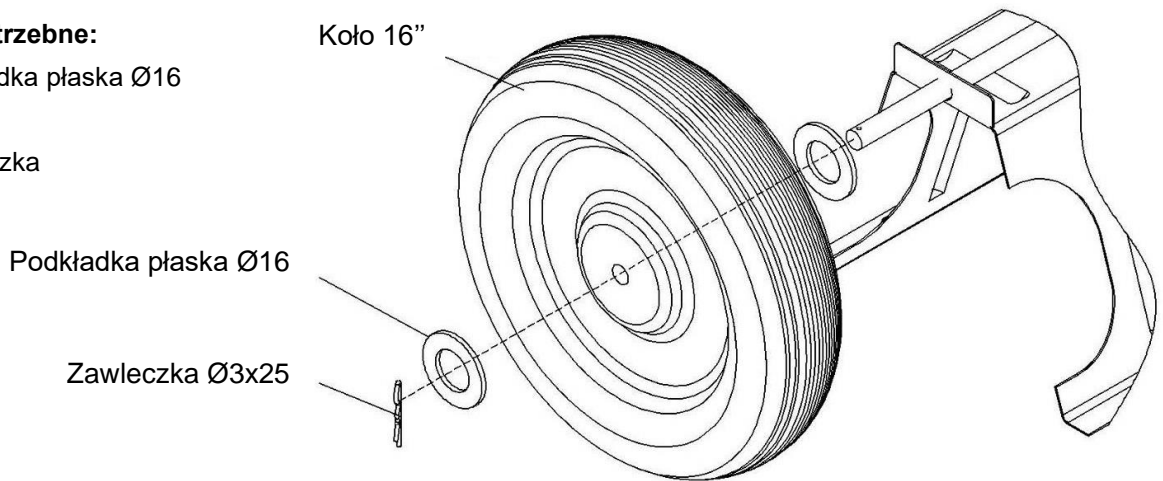
1. Wsunąć podkładkę płaską $\varnothing 16$ na ośkę. Wsunąć koło na ośkę.
2. Wsunąć kolejną podkładkę płaską $\varnothing 16$ i zabezpieczyć zawleczką $\varnothing 3 \times 25$.
3. Powtórzyć kroki dla drugiego koła

Części potrzebne:

4 – Podkładka płaska $\varnothing 16$

2 – Koła

2 – Zawleczka



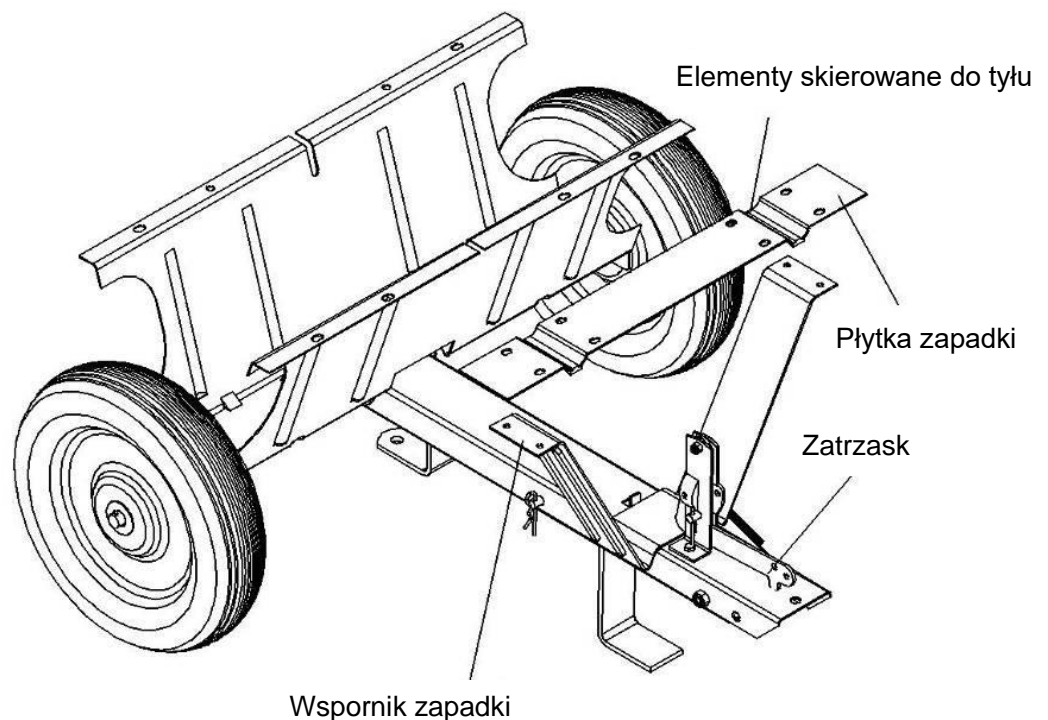
KROK 6: Montaż zapadki zwalniającej

1. Obrócić wspornik ośki kół, opierając konstrukcję na kołach.
2. Umieścić wspornik zatrzasku na języku i wsunąć pod blokadę zatrzasku.
3. Obrócić płytkę zapadki zwalniającej tak, jak pokazano poniżej. Wypustki na końcach kanałów muszą być skierowane do tyłu. Następnie umieścić płytkę zapadki zwalniającej, skierowaną w dół, na podstawie zapadki.

Części potrzebne:

1 – Wspornik zapadki

1 – Płytkę zapadki

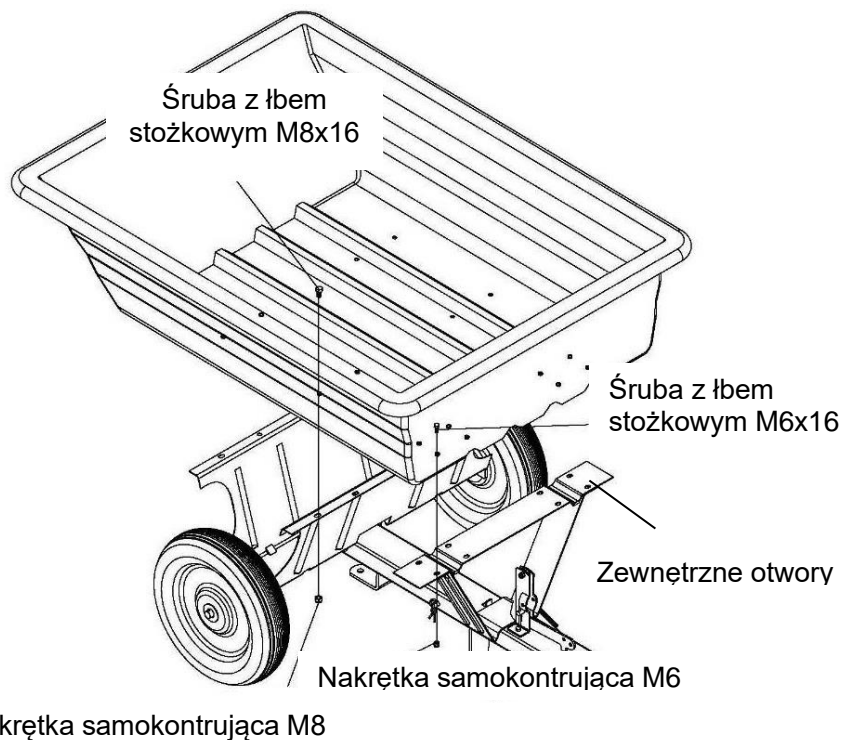


KROK 7: Montaż skrzyni załadunkowej do wspornika osi kół

1. Umieścić skrzynię załadunkową z tworzywa sztucznego (polipropylen) na wsporniku osi i płycie zapadki zwalniającej.
2. Przymocować skrzynię do osi kół za pomocą śruby z łbem stożkowym M8x16 i nakrętki samokontrującej M8.
3. Użyć zewnętrznych otworów w podstawie i wsporniku zapadki zwalniającej, aby przymocować skrzynię załadunkową za pomocą śrub z łbem stożkowym M6x16 i nakrętki zabezpieczającej M6.
Nie dokręcać całkowicie.

Części potrzebne

- 1 – Skrzynia załadunkowa
- 8 – Śruba z łbem stożkowym M8x16
- 8 – Nakrętka samokontrująca M8
- 4 – Śruba z łbem stożkowym M6x16
- 4 – Nakrętka samokontrująca M6



KROK 8: Montaż skrzyni załadunkowej do zapadki zwalniającej

1. Przełożyć śrubę przez dolną część skrzyni załadunkowej, używając wewnętrznych otworów w płycie zapadki zwalniającej.
2. Przymocować śruby za pomocą podkładki płaskiej $\varnothing 6$ i nakrętki samokontrującej M6. Luźno dokręcić.

Części potrzebne:

- 4 – Śruba z łbem stożkowym M6x16
- 4 – Podkładka płaska $\varnothing 6$
- 4 – Nakrętka samokontrująca M6

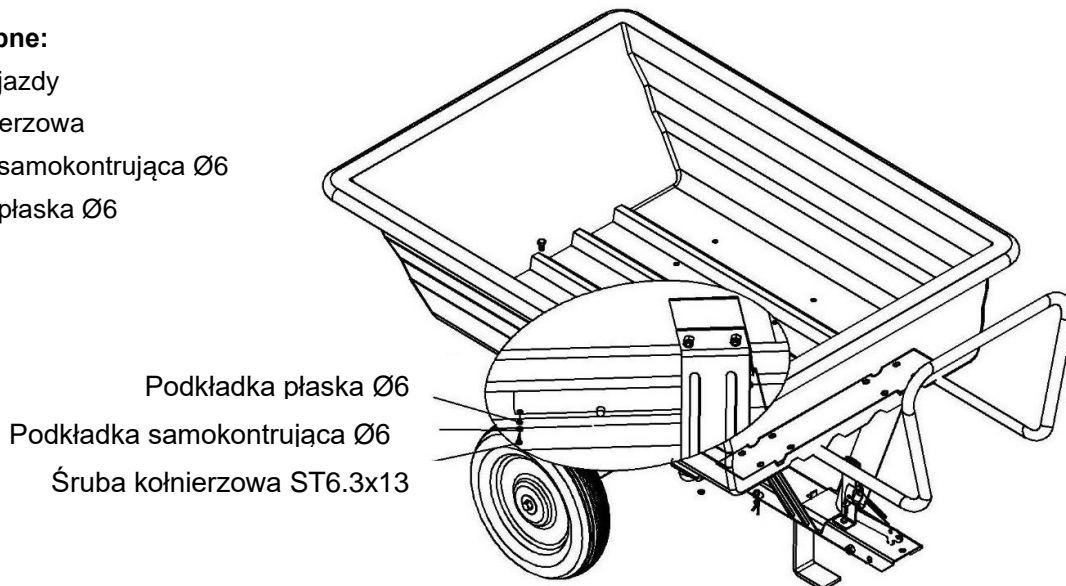


KROK 9: Montaż uchwyty do jazdy

1. Wsunąć uchwyt do jazdy przez kanały płytki zapadki zwalniającej.
2. Wsunąć uchwyt do jazdy do przodu skrzyni ładunkowej, wciskając przyciski zapadkowe w dolnej części uchwyty.
3. Użyć śruby kołnierzowej, podkładki samokontrującej $\text{Ø}6$ i podkładki płaskiej $\text{Ø}6$ po każdej stronie uchwyty, aby zablokować uchwyt.

Części potrzebne:

- 1 – Uchwyt do jazdy
- 2 – Śruba kołnierzowa
- 2 – Podkładka samokontrująca $\text{Ø}6$
- 2 – Podkładka płaska $\text{Ø}6$

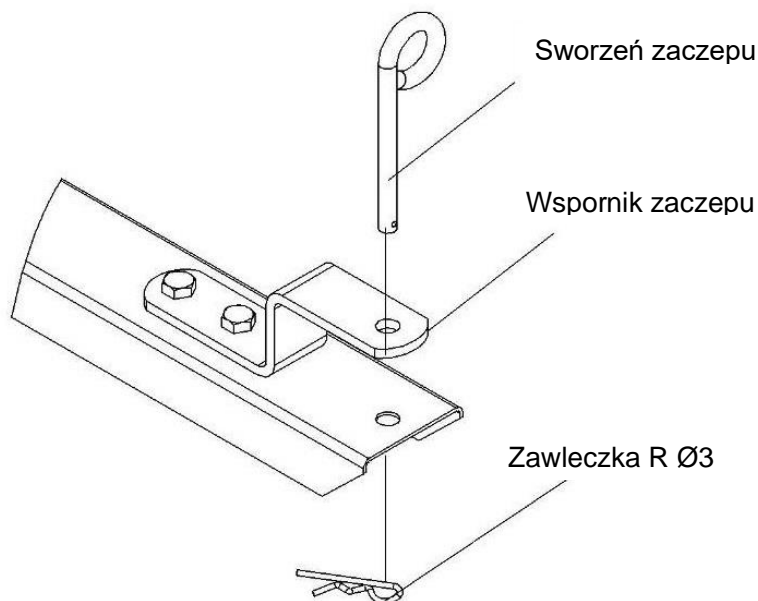


KROK 10: Montaż sworznia zaczepu

1. Przełożyć sworznień zaczepu przez wpust i wspornik zaczepu. Zabezpieczyć go zawleczką R $\text{Ø}3$.
2. **NIE WOLNO** korzystać z przyczepki przed dokręceniem wszystkich części.

Części potrzebne:

- 1 – Sworznień zaczepu
- 1 – Zawleczka R $\text{Ø}3$



KROK 11: Dokręcić wszystkie części. Przyczepka jest gotowa do użytku.

Użytkowanie

⚠ OSTRZEŻENIE

Przed użyciem przyczepki należy przejrzeć poniższe instrukcje i informacje dot. bezpieczeństwa. Nieprzestrzeganie tych instrukcji może spowodować uszkodzenie mienia lub obrażenia ciała operatora lub osób postronnych.

OSTRZEŻENIA DOTYCZĄCE UŻYTKOWANIA

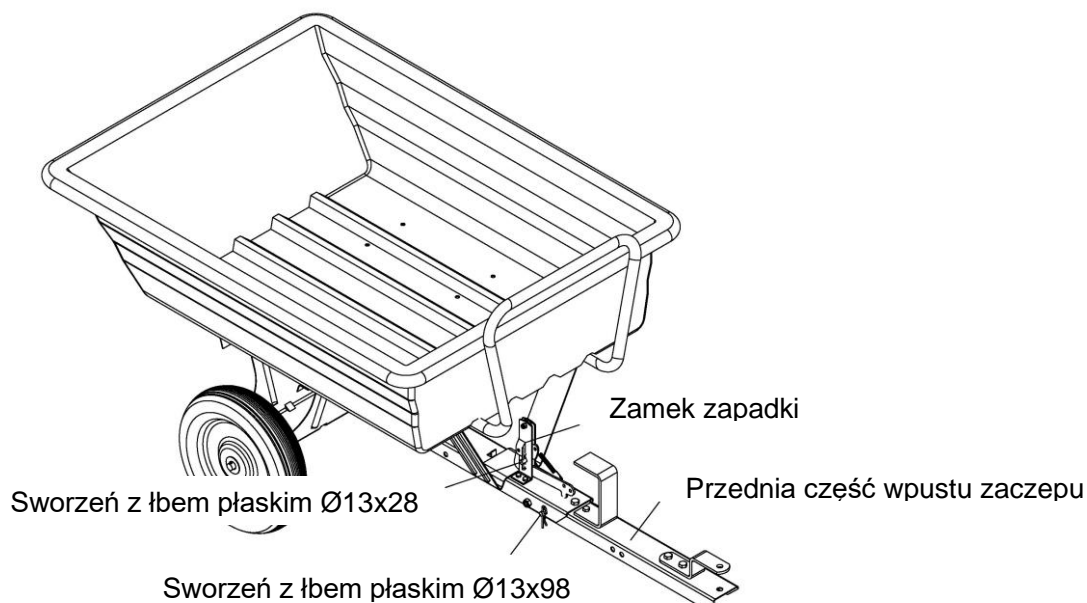
1. **NIE WOLNO** przekroczyć maksymalnej ładowności przyczepki – 225 kg.
2. **NIGDY** nie wolno holować urządzenia z uniesioną skrzynią ładunkową.
3. **NIE** napełniać nadmiernie skrzyni ładunkowej. Przepelnienie może spowodować utratę przyczepności przyczepki oraz pojazdu holującego i wpadnięcie w poślizg.
4. Przyczepkę napełniać **WYŁĄCZNIE** ładunkiem wygodnym do zrzutu. Niezwykle duże obciążenia będą trudne w obsłudze i wywracaniu skrzyni ładunkowej.
5. **ZAWSZE** należy używać przyczepki zgodnie z jej przeznaczeniem.
6. Holować **TYLKO** zalecanymi pojazdami (traktory ogrodnicze / ciągniki i pojazdy terenowe).
7. **ZAWSZE** należy upewnić się, że pojazd holujący i łączna masa operatora **MUSZĄ BYĆ** większe niż obciążenie przyczepki, aby zapewnić odpowiednią kontrolę.
8. **NIE** korzystać z przyczepki na autostradach lub drogach publicznych.
9. **NIGDY** nie wolno przekroczyć prędkości 16 km/h podczas holowania pojazdu.
10. **NIE** wykonywać ostrych zakrętów, które powodują ocieranie się opon pojazdu o przyczepkę.
11. Przed zakrętem należy **ZAWSZE** zwolnić.
12. Należy **ZAWSZE** zachowywać ostrożność podczas cofania urządzenia, aby uniknąć zranienia. Należy zawsze wycofywać się w linii prostej.

⚠ OSTRZEŻENIE

Zawsze należy pozostawiać sworzeń z łbem płaskim na miejscu przez cały czas, gdy przyczepka jest wykorzystywana jako taczka.

PRZYCZEPKA JAKO TACZKA

1. Zmienić przyczepkę na taczkę z funkcją pchania poprzez wyjęcie sworznia z łbem płaskim i zawlecarki R, co blokuje zaczep podczas holowania.
2. Obrócić przednią część wpustu zaczepu do pozycji przechowywania pod tylną częścią wpustu. Ponownie zabezpieczyć go za pomocą sworznia z łbem płaskim, sworznia i zawlecarki R.
3. Zrzucić zawartość skrzyni ładunkowej, podnieść uchwyt do jazdy i przechylić wózek do przodu. Upewnić się, że mechanizm zatraskowy na wpuście zaczepu jest zablokowany.



Konserwacja i przechowywanie urządzenia



OSTRZEŻENIE

Niewłaściwa konserwacja i przechowywanie przyczepki może unieważnić gwarancję.

KONSERWACJA

- Po każdym użyciu należy usunąć resztki substancji ze skrzyni załadunkowej.
- Po każdym użyciu należy opłukać i wysuszyć wszystkie elementy przyczepki.
- Przed uruchomieniem należy upewnić się, że opony mają ZALECANE CIŚNIENIE – 1.7 bar.
- Na początku każdego sezonu, używając lekkiego smaru, należy nasmarować zatrzask, śrubę sworznia zatrzasku i fragment ośki kół, na którym obraca się zaczep.
- Regularnie lub w razie potrzeby należy nasmarować ośkę oraz łożyska.
- Okresowo sprawdzać szczelność wszystkich złączy.
- Raz do roku należy dokładnie wyczyścić i lekko nasmarować części.
- Aby poprawić porysowane lub zużyte metalowe elementy, użyć emaliowanej farby w sprayu.
- Nie przekraczać dozwolonej ładowności przyczepki (225kg), może to spowodować jej uszkodzenie.

WAŻNE:

Jeśli któraś część przyczepki wymaga wymiany, należy używać tylko części zgodnych ze specyfikacją producenta. Części zamienne, które nie spełniają powyższego kryterium, mogą spowodować zagrożenie dla operatora lub nieprawidłowe działanie urządzenia.

PRZECHOWYWANIE

- Nigdy nie należy zostawiać materiału w skrzyni załadunkowej przyczepki przez dłuższy czas.
- Przed przechowywaniem upewnić się, że przyczepka jest czysta i sucha, co zapewni wiele lat bezproblemowego użytkowania urządzenia.
- Przechowywać w pomieszczeniu lub bezpiecznym miejscu, zabezpieczając urządzenie od trudnych warunków pogodowych i od zimy.

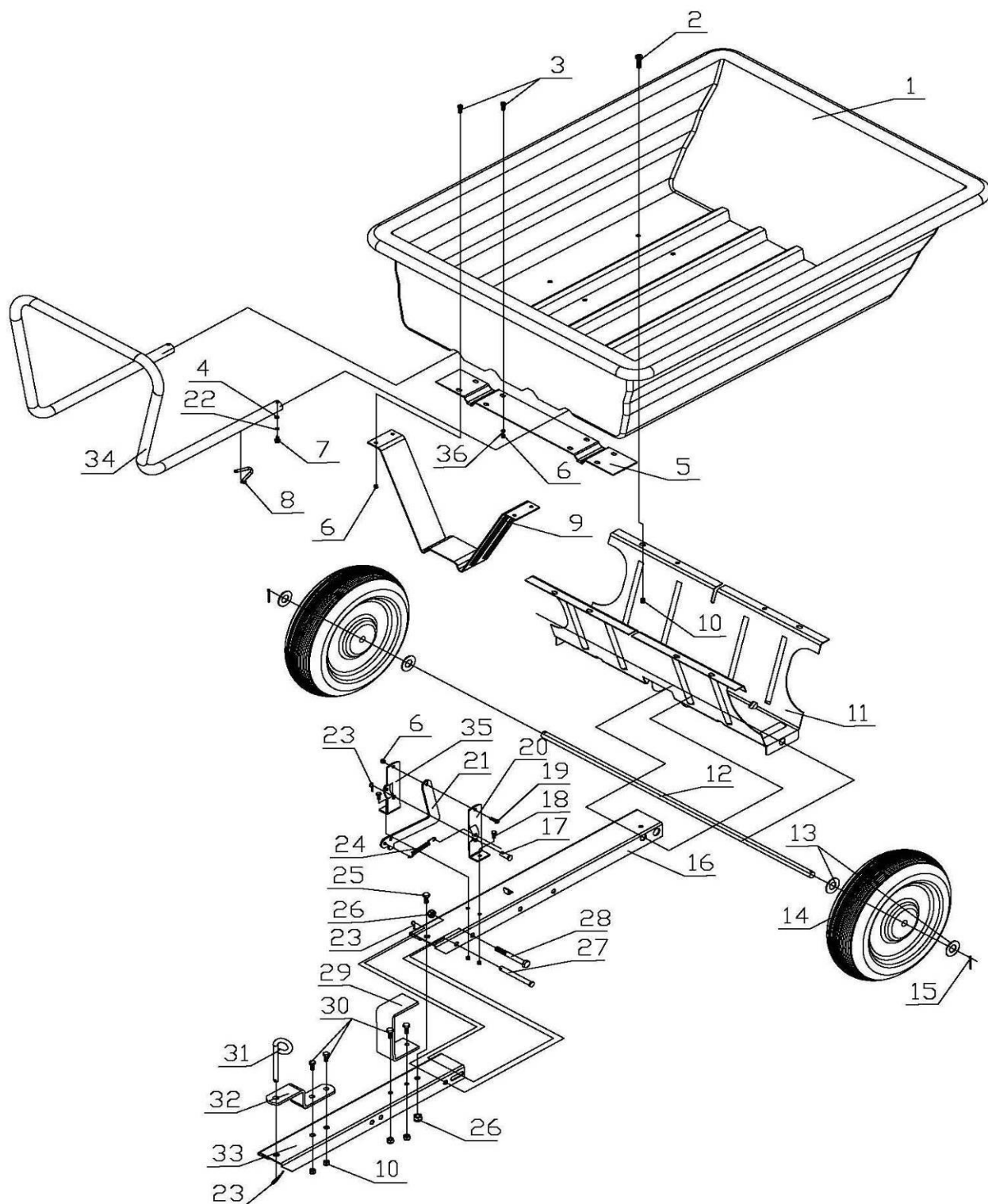
Specyfikacja techniczna

Ładowność.....	225kg
Konstrukcja	polipropylen/stal
Wymiary (karton).....	104,5 x 78 x 28 cm
Wymiary (całkowite).....	141,5 x 83,5 x 76,5 cm
Wymiary ośki.....	1,6 x 83 cm
Rozmiar koła	16”
Typ kół	pompowane łożyskowane
Typ mocowania	zaczep przegubowy uniwersalny
Ciśnienie w oponie (bar)	1.7
Waga.....	65kg
Unit Weight	25,5kg

WAŻNE:

Producent zastrzega sobie prawo do wprowadzania ulepszeń w projekcie i / lub zmian specyfikacji w dowolnym momencie bez ponoszenia jakiegokolwiek obowiązku instalowania ich na wcześniej sprzedanych urządzeniach.

Schemat i lista części zamiennych



Schemat i lista części zamiennych

Nr	Opis	Ilość	Nr	Opis	Ilość
1	Poly Bucket	1	19	Hex Bolt M6x20	1
2	Flat Head Bolt M8x16	8	20	Latch Mount Bracket (Right)	1
3	Flat Head Bolt M6x16	8	21	Latch Lock	1
4	Flat Washer Ø6	2	22	Lock Washer Ø6	2
5	Latch Stand Plate	1	23	R Pin Ø3	3
6	Lock Nut M6	11	24	Extension Spring	1
7	Flange Screw ST6.3x13	2	25	Hex Bolt M10x20	1
8	Pin	2	26	Lock Nut M10	2
9	Latch Stand Bracket	1	27	Clevis Pin Ø13x98	1
10	Lock Nut M8	12	28	Hex Bolt M10x95	1
11	Wheel Support	1	29	Leg Stand Bracket	1
12	Axle	1	30	Hex Bolt M8x20	4
13	Flat Washer Ø16	4	31	Hitch Pin	1
14	Wheel	2	32	Hitch Bracket	1
15	Cotter Pin Ø3x25	2	33	Front Tongue	1
16	Rear Tongue	1	34	U-Handle	1
17	Clevis Pin Ø13x28	1	35	Latch Mount Bracket (Left)	1
18	Hex Bolt M6x16	2	36	Big Flat Washer Ø6	4